



คู่มือการปฏิบัติงาน

งานส่งเสริมสุขภาพจิตในสถานศึกษา

กลุ่มส่งเสริมการจัดการศึกษา
สำนักงานเขตพื้นที่การศึกษามัธยมศึกษาเชียงราย

๑. ชื่องาน งานส่งเสริมสุขภาพจิตในสถานศึกษา

๒. วัตถุประสงค์

๒.๑ เพื่อให้สำนักงานเขตพื้นที่การศึกษา มีกรอบและแนวทางในการดำเนินงานส่งเสริมสุขภาพจิตในสถานศึกษา

๒.๒ เพื่อให้แก่นักจิตวิทยาโรงเรียนประจำสำนักงานเขตพื้นที่การศึกษา สามารถใช้ปฏิบัติหน้าที่ได้ตรงตามบทบาทหน้าที่ที่ชัดเจน เหมาะสม และมีประสิทธิภาพ

๒.๓ เพื่อให้เกิดการขับเคลื่อนงานสุขภาพจิตในสถานศึกษาอย่างมีประสิทธิภาพ และมีการดูแลช่วยเหลือนักเรียนอย่างเป็นระบบ

๓. ขั้นตอนการปฏิบัติงาน

๓.๑ วางแผนการดำเนินงานส่งเสริมสุขภาพจิตในสถานศึกษา

๓.๒ ประชุมชี้แจงแนวทางการดำเนินงานแก่สถานศึกษาในสังกัด


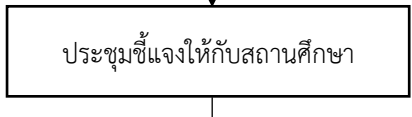
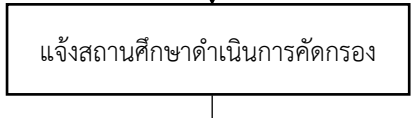
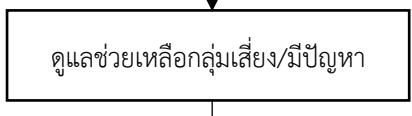
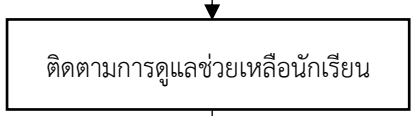
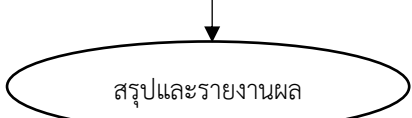
๓.๓ แจ้งสถานศึกษาให้มีการดำเนินการคัดกรองนักเรียน

๓.๔ ดูแลช่วยเหลือนักเรียนกลุ่มเสี่ยงและกลุ่มมีปัญหาที่ได้รับรายงานจากสถานศึกษา

๓.๕ ติดตามการดูแลช่วยเหลือต่อเนื่อง

๓.๖ สรุปและรายงานผลต่อผู้บังคับบัญชา

๔. ระยะเวลาปฏิบัติงานในแต่ละขั้นตอน

ชื่องาน งานส่งเสริมสุขภาพจิตในสถานศึกษา		สำนักงานเขตพื้นที่การศึกษามัธยมศึกษาเชียงราย กลุ่มส่งเสริมการจัดการศึกษา			
วัตถุประสงค์ : ๑. เพื่อให้นักเรียนได้รับการดูแลช่วยเหลืออย่างทั่วถึง ๒. เพื่อให้เกิดการขับเคลื่อนงานสุขภาพจิตในสถานศึกษาอย่างมีประสิทธิภาพ และมีการดูแลช่วยเหลือนักเรียนอย่างเป็นระบบ					
ลำดับที่	ผังขั้นตอนการดำเนินงาน	รายละเอียดงาน	เวลาดำเนินการ	มาตรฐานคุณภาพงาน	ผู้รับผิดชอบ
๑		วางแผนการดำเนินงานส่งเสริมสุขภาพจิตในสถานศึกษา	เมษายน, ตุลาคม ๒ เดือน	-	กลุ่มส่งเสริมการจัดการศึกษา
๒		ประชุมชี้แจงแนวทางการดำเนินงานแก่สถานศึกษาในสังกัด	พฤษภาคม, พฤศจิกายน ๒ วัน	-	กลุ่มส่งเสริมการจัดการศึกษา
๓		แจ้งสถานศึกษาให้มีการดำเนินการคัดกรองสุขภาพจิตนักเรียน	มิถุนายน, ธันวาคม ๒ เดือน	-	โรงเรียน / กลุ่มส่งเสริมการจัดการศึกษา
๔		ดูแลช่วยเหลือนักเรียนกลุ่มเสี่ยงและกลุ่มมีปัญหาที่ได้รับรายงานจากสถานศึกษา	ตลอดปี	ดำเนินการตามระบบดูแลช่วยเหลือนักเรียน	โรงเรียน / กลุ่มส่งเสริมการจัดการศึกษา
๕		ติดตามการดูแลช่วยเหลือต่อเนื่อง	ตลอดปี	-	โรงเรียน / กลุ่มส่งเสริมการจัดการศึกษา
๖		สรุปและรายงานผลต่อผู้บังคับบัญชา	ตลอดปี ๑ ครั้ง / เดือน	-	กลุ่มส่งเสริมการจัดการศึกษา

๕. กฎหมายที่เกี่ยวข้อง

๕.๑ พระราชบัญญัติที่เกี่ยวข้อง

๕.๑.๑ พระราชบัญญัติการศึกษาแห่งชาติ พ.ศ. ๒๕๔๒ และแก้ไขเพิ่มเติม

๕.๑.๒ พระราชบัญญัติการศึกษาภาคบังคับ พ.ศ. ๒๕๔๕

๕.๑.๓ พระราชบัญญัติคุ้มครองเด็ก พ.ศ. ๒๕๔๖

๕.๑.๔ พระราชบัญญัติส่งเสริมการพัฒนาเด็กและเยาวชนแห่งชาติ พ.ศ. ๒๕๕๐ และที่แก้ไขเพิ่มเติม

๕.๑.๕ พระราชบัญญัติการจัดการศึกษาสำหรับคนพิการ พ.ศ. ๒๕๕๑ และที่แก้ไขเพิ่มเติม

๕.๑.๖ พระราชบัญญัติการป้องกันและแก้ไขปัญหาการตั้งครรภ์ในวัยรุ่น พ.ศ. ๒๕๕๙

๕.๒ ประกาศที่เกี่ยวข้อง

ประกาศกระทรวงศึกษาธิการ เรื่อง กำหนดประเภทและหลักเกณฑ์ของคนพิการทางการศึกษา พ.ศ. ๒๕๕๒

๕.๓ ระเบียบที่เกี่ยวข้อง

ระเบียบกระทรวงศึกษาธิการ ว่าด้วยการลงโทษนักเรียนและนักศึกษา พ.ศ. ๒๕๔๘ และฉบับแก้ไขเพิ่มเติม

๕.๔ จรรยาบรรณวิชาชีพนักจิตวิทยา

หลักจรรยาบรรณสำหรับนักจิตวิทยา และมาตรฐานการประพฤติปฏิบัติของสมาคมจิตวิทยาอเมริกัน Ethical Principles of Psychologists and Code of Conduct (APA)

๖. ขอบเขตของงาน

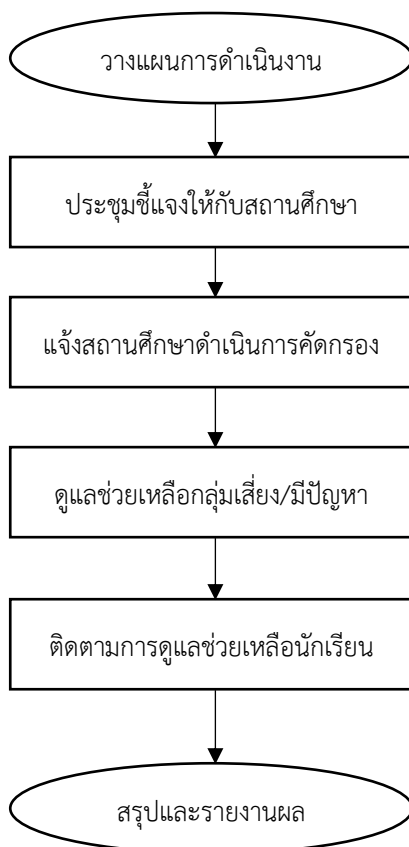
นักเรียน ครู และบุคลากรทางการศึกษาของสถานศึกษาในสังกัดสำนักงานเขตพื้นที่การศึกษามัธยมศึกษาเชียงราย

๗. คำจำกัดความ

๗.๑ นักจิตวิทยา หมายถึง บุคคลที่มีความรู้ ความสามารถ ความชำนาญและทักษะด้านจิตวิทยา มีการศึกษาเกี่ยวกับจิตใจ กระบวนการของจิต กระบวนการความคิดและพฤติกรรมของมนุษย์ ด้วยกระบวนการทางวิทยาศาสตร์ เช่น การรับรู้ กระบวนการรับรู้ข้อมูลของมนุษย์ อารมณ์ บุคลิกภาพ พฤติกรรม และรูปแบบความสัมพันธ์ระหว่างบุคคล มีการประยุกต์ใช้ความรู้กับกิจกรรมในด้านต่าง ๆ ของมนุษย์ที่เกิดขึ้นในชีวิตประจำวัน การใช้ความรู้ทางจิตวิทยา สำหรับการรักษาปัญหาสุขภาพจิตที่เกิดขึ้นจากตัวบุคคลและพฤติกรรมที่เกิดขึ้นในสังคม รวมถึงการศึกษาขั้นตอนของระบบประสาทซึ่งมีผลต่อการควบคุมและแสดงออกทางพฤติกรรมของบุคคลอีกด้วย

๗.๒ นักจิตวิทยาโรงเรียนประจำสำนักงานเขตพื้นที่การศึกษา หมายถึง ผู้ช่วยเหลือและให้คำปรึกษานักเรียนให้ประสบความสำเร็จในด้านการศึกษา สังคม และอารมณ์ในการอยู่ร่วมกับผู้อื่น โดยทำงานร่วมกับครู ผู้ปกครอง และผู้เชี่ยวชาญเฉพาะด้าน เพื่อเสริมสร้างสภาพแวดล้อมที่ปลอดภัยและส่งเสริมพฤติกรรมของนักเรียนให้เกิดประโยชน์ในการเรียนรู้รวมทั้งความสัมพันธ์ระหว่างบ้านและโรงเรียนที่มีประสิทธิภาพมากยิ่งขึ้น

๘. Flow Chart การปฏิบัติงาน



๙. แบบฟอร์มที่ใช้

-

